

# SAMEN TEGEN ONBETAALDE SCHOOLFACTUREN !

SOLIDARITEITSFONDS

## HET SOLIDARITEITSFONDS

Ondanks inspanningen van scholen om de kosten te drukken, is het voor sommige ouders niet mogelijk om alle schoolrekeningen te betalen. Veel scholen schakelen voor deze gezinnen het solidariteitsfonds in. Zo streeft de school ernaar om voor iedereen gelijke onderwijskansen aan te bieden.

Wil jouw school een solidariteitsfonds oprichten? Dan wil je dit wellicht op een doordachte manier doen en heb je waarschijnlijk een aantal vragen. Hoe gaan we dit organiseren? Waaraan besteden we geld? Wie gaat dit beheren? Hoe kennen we de middelen toe? Op welke manier komen aanvragen bij het fonds terecht? Zijn er bepaalde voorwaarden die vervuld moeten worden voordat iemand gebruik kan maken van het fonds?

In deze leidraad doorlopen we stap voor stap de essentiële zaken bij de oprichting van een sociaal fonds. Op het einde vind je een checklist die je helpt tijdens het proces.

Let op, het solidariteitsfonds is geen vorm van liefdadigheid. Het gaat over een globale werking waarbij je oog hebt voor participatie en emancipatie. Wij zien het solidariteitsfonds als een laatste optie. Onderzoek eerst of er andere hulpmogelijkheden zijn, zoals het participatiefonds van het lokale OCMW.

## HOE ORGANISEER JE HET SOLIDARITEITS-FONDS?

Een solidariteitsfonds oprichten vraagt denkwerk. Eerst en vooral is er de structuur van je fonds. Kernvragen daarbij zijn:

- Hoe vind je voldoende gemotiveerde mensen om het fonds te vullen?
- Wie zal het solidariteitsfonds beheren?
- Wie beslist waar de middelen naartoe gaan?

In de structuur die we voorstellen houden we rekening met bovenstaande vragen.

## 1. Het draagvlak

Een sociaal fonds staat of valt met de aanwezige middelen. Het is dus belangrijk om een breed draagvlak te hebben met voldoende mensen die zich willen inzetten om het fonds te helpen vullen. Deze mensen houd je tevreden door voldoende transparant te werken. Wie zich inzet om het fonds te vullen heeft recht op informatie: hoe werkt het fonds, wie beslist over de middelen en waar gaan de middelen naartoe. Let op, dit laatste is niet hetzelfde als naar wie de middelen gaan. Wees discreet!

Wil je een breed draagvlak creëren? Betrek dan voldoende mensen bij de opstart.

## 2. Het comité

Het comité is een groep mensen die beslist hoe de middelen worden verworven en verdeeld. Zij zijn de bewakers van het solidariteitsfonds. Doen er zich op school nieuwe noden voor? Dan bekijkt het comité of de middelen hieraan worden besteed. Zij bespreken ook de aanvragen van ouders of schoolmedewerkers die het fonds aanspreken.

Wie kan er in zo'n comité zetelen?

- Een directielid
- Eén van de (zorg-) leerkrachten, leerlingenbegeleiders, gok-coördinatoren
- Een externe partner, bijvoorbeeld iemand met een breed netwerk. Deze persoon heeft inzicht in de armoedeproblematiek en kent de complexiteit en de leefwereld van armen. Bijvoorbeeld iemand die voor een armoedevereniging werkt.



Let op, hou het comité beperkt tot een aantal mensen. Zo kan je voldoende discretie garanderen.

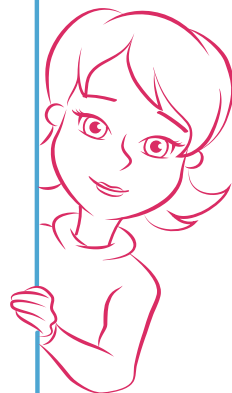
### 3. Dagelijkse uitvoering

Ten slotte zijn er mensen die dagdagelijks het fonds beheren. Meestal zijn het directieleden, leerlingenbegeleiders... die meer weten over de leefsituatie van de leerlingen. Zij besteden het geld volgens de vastgelegde kaders. Het comité kan er ook voor kiezen om telkens minstens twee of drie leden van het bestuur te betrekken om de beslissing te nemen.

breed draagvlak (1): alle mensen die zich willen inzetten om het sociaal fonds te helpen vullen

comité (2): uitzetten grote lijnen, bewaken van proces, beslissen over toekenningen

uitvoerders (3): hebben een mandaat voor dagdagelijks beheer



Het is belangrijk om stil te staan bij de formele structuur die het solidariteitsfonds krijgt. Het fonds kan een aparte uitgavenpost zijn in de boekhouding of zich organiseren vanuit een vzw<sup>1</sup>.

---

<sup>1</sup> Een feitelijke vereniging heeft geen juridische grond en kan dus geen verbintenissen aangaan, geen eigendommen bezitten, geen schenkingen of legaten aanvaarden en is dus minder interessant. Als een vereniging, door de realisatie van haar maatschappelijk doel, aanzienlijke risico's neemt of onroerende goederen wil verwerven of schenkingen en legaten wenst te aanvaarden, dan doet zij er goed aan om haar structuur van feitelijke vereniging om te vormen naar een vzw. (bron: VSDC, Feitelijke vereniging of vzw? Geraadpleegd op 21 december 2017 via [https://www.vsdc.be/NL/Algemeen/Feitelijke\\_vereniging\\_of\\_VZW-2](https://www.vsdc.be/NL/Algemeen/Feitelijke_vereniging_of_VZW-2)).

## WAARAAN BESTEED JE HET GELD?

Kiest jouw school om een sociaal fonds op te richten? Denk dan eerst na over je visie en baseer je hierop bij de oprichting van je fonds. Om die visie niet uit het oog te verliezen is het belangrijk op voorhand goed te verwoorden waarom je als school een fonds wil oprichten.

Er zijn heel wat mogelijkheden om het geld te besteden. Je kan je geld besteden om het schoolleven voor alle leerlingen goedkoper te maken. Of je kan ervoor kiezen om het geld te besteden aan de leerlingen die het thuis financieel moeilijk hebben. Ook een combinatie van beide is mogelijk. De visie van waaruit je vertrekt, bepaalt welke keuzes je maakt.

Zorg voor een **gedragen visie**.

- Verken wat er leeft op en rond de school:
  - o Bevraag het volledige schoolteam. Waaraan willen zij geld besteden?
  - o Bevraag de ouderraad. Wat vinden zij belangrijk?
  - o Bevraag eventueel enkele belangrijke stakeholders. Wat vinden zij belangrijk? Denk aan een armoedevereniging, een welzijnspartner, enz.
- Ga vervolgens met de werkgroep aan de slag:
  - o Overloop alle input en ideeën.
  - o Maak van daaruit een gedragen visietekst.
- Koppel dit eventueel nog eens terug naar zij die input leverden.
- Finaliseer de visie.
- Nog niet duidelijk waaraan je het geld effectief gaat besteden? Organiseer met de werkgroep een brainstorm. Vertrek van de visie die je opstelde.
- Koppel ook dit terug naar het breder draagvlak.

Enkele voorbeelden waaraan je het geld kan besteden:

voor alle leerlingen	voor leerlingen in moeilijke thuissituaties	voor precare situaties
goedkopere sportdagen	korting op de schoolboeken	een warme maaltijd of brood en beleg voor leerlingen zonder eten
korting op meerdaagse uitstappen	korting op de schoolrekening	de aankoop van een bril of hoorapparaat indien nodig
korting op de schoolboeken	de kost van activiteiten en uitstappen met de klas	busabonnement
de aankoop van schoolmateriaal dat iedereen gratis kan gebruiken of huren: atlanten, schrijfmateriaal, rekenmachines, kappersset	de kost van meerdaagse uitstappen	de aankoop van basismateriaal: een boekentas, schrijfgerief, een ringmap
goedkoper maken van duurdere richtingen op school		

Sta vooraf ook stil bij hoeveel geld je kan besteden en hoe de verdeling gebeurt. Kan men bijvoorbeeld van het fonds gebruikmaken tot het geld op is? Of ken je een bepaald budget aan een bepaald iets toe? Bespreek dit concreet maar laat ook ruimte voor uitgaven die niet in de lijst voorkomen.

## HOE VERLOOPT HET TOEKENNEN VAN DE MIDDELEN?

Vanuit het project 'samen tegen onbetaalde schoolfacturen' raden we aan om breed te verkondigen dat er een sociaal fonds is op school. Want je wilt natuurlijk alle gezinnen die het moeilijk hebben helpen. Door een open communicatie vermijd je dat je enkel die leerlingen helpt waarbij de armoede zichtbaar is. Ouders met financiële problemen hebben zo de kans om discreet om hulp te vragen.

**Een procedure** zorgt voor een duidelijke manier van werken. Zo moeten ouders weten bij wie en hoe ze een aanvraag indienen voor het sociaal fonds en hoe deze aanvraag verder opgevolgd wordt. Het comité zorgt dan dat het geld bij de juiste mensen terecht komt. Ze hanteren hiervoor vastgelegde regels in de vorm van een **reglement**.

### De procedure

Het moet voor alle betrokken partijen duidelijk zijn bij wie men terecht kan voor het sociaal fonds, hoe de aanvragen verlopen, hoe de opvolging gebeurt en hoe er over de beslissingen gecommuniceerd wordt. Al deze zaken leg je op voorhand vast in een procedure.

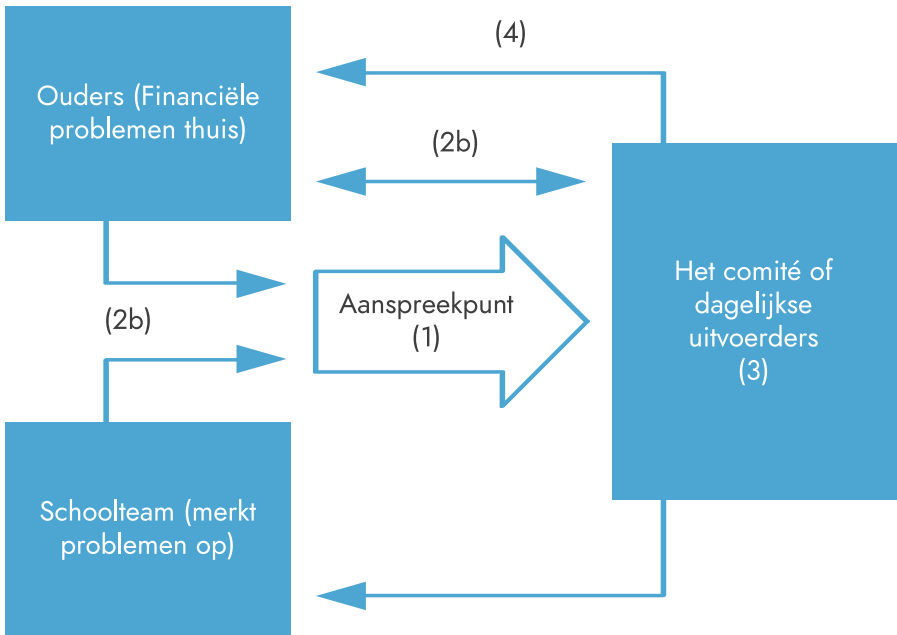
#### 1) Aanspreekpunt

Zowel de ouders als de mensen uit het schoolteam hebben een aanspreekpunt nodig. Leerkrachten en toezichthouders merken vaak als eerste dat er iets aan de hand is. Zij zien dat een leerling geen schoolboeken of eten heeft. Of dat er geen bril wordt gekocht ook al kan de leerling het bord niet goed zien.

Belangrijke punten wanneer je een aanspreekpunt kiest:

- Hij/zij kent de werking van het fonds.
- Hij/zij handelt in discretie.
- Hij/zij is gemakkelijk aanspreekbaar voor ouders en collega's.

Het aanspreekpunt bouwt een vertrouwensband op met diegenen die zich tot het fonds wenden. Zorg dus voor een langetermijn-engagement van het aanspreekpunt. Vermijd zo dat je elk jaar opnieuw moet starten met het winnen van vertrouwen.



## 2) Toeleiding van de vragen

Zowel de ouders als het volledige schoolpersoneel kunnen in bovenstaand schema een aanvraag indienen bij het sociaal fonds (2a). Daarnaast kan de school proactief een aanbod uitwerken (2b).

Als ouders een aanvraag indienen, moet het duidelijk zijn waar, bij wie en hoe ze dit moeten doen. Communiceer naar ouders hoe ze een aanvraag moeten doen. Vermijd extra drempels zoals het op voorhand invullen van een formulier. Het kost de ouders wellicht al veel moeite om de hulpvraag te stellen.



Niet alleen ouders maar ook het schoolpersoneel komt misschien met hulpvragen. Neem het voorbeeld van een leerling die eind oktober nog altijd geen boeken heeft omdat de ouders het niet kunnen betalen. De leerkracht moet weten bij wie hij/zij terecht kan en wat de mogelijkheden zijn van het sociaal fonds. Wie gaat dit met de ouders bespreken? En wanneer? Zorg ook hier voor een vaste procedure.

Als school kan je kiezen om proactief een vast aanbod te doen bij gezinnen waarvan je weet dat het financieel moeilijk loopt. Gezinnen die op het aanbod van de school ingaan, hebben dan recht op bijstand vanuit het solidariteitsfonds voor bepaalde activiteiten. Die kan je verrekenen op de schoolrekening. De school moet hiervoor wel toestemming vragen aan de ouders.

### **3) Behandeling van de aanvragen**

Voor mensen in armoede is het belangrijk om snel duidelijkheid te krijgen of ze al dan niet in aanmerking komen voor het sociaal fonds. Leg daarom een bepaalde termijn vast om ouders te antwoorden. Communiceer binnen die termijn naar ouders of ze al dan niet kunnen rekenen op steun en om hoeveel steun het gaat.

### **4) Communicatie**

Denk na over hoe je gaat communiceren over de genomen beslissingen. Bel je ouders op? Nodig je hen uit? Volgt het aanspreekpunt dit verder op? Hou hierbij rekening met de voorkeur van de ouders.

## **WIE KAN GEBRUIKMAKEN VAN HET SOCIAAL FONDS?**

Zorg dat je hierover vooraf goed en bewust hebt nagedacht. Leg enkele regels en criteria vast. Zorg dat de mensen die hulp kunnen gebruiken niet op voorhand uit de boot vallen. We geven je een aantal voorbeelden.

- Stel een aantal voorwaarden vast. Deze moeten vervuld zijn voordat het comité de aanvraag effectief bekijkt. Bijvoorbeeld:
  - o Is er een schooltoelage aangevraagd?
  - o Biedt jouw stad of gemeente onderwijscheques? Zo ja, gebruikt de aanvrager deze?
  - o Maakt de aanvrager gebruik van fondsen van de mutualiteiten?
  - o Had de aanvrager al contact met een OCMW of CAW?
  - o Heb je de mogelijkheid van gespreide betaling op school besproken?
  
- Een aantal voorwaarden zijn misschien voldoende om de school te overtuigen om extra ondersteuning te bieden op een hulpvraag. Bijvoorbeeld:
  - o Heeft de aanvrager recht op verhoogde tegemoetkoming?<sup>2</sup>
  - o Zit de aanvrager in schuldbegeleiding?<sup>3</sup>
  
- Het comité toetst de aanvraag aan de vooropgestelde regels over de verdeling van het geld:
  - o Past de vraag binnen de gedragen visie?
  - o Past de vraag binnen de gemaakte keuzes over de besteding van het geld?

In principe moet het comité na dit luik kunnen verantwoorden waarom ze wel of niet op de vraag ingaat.

- Welk bedrag kent het fonds toe aan de aanvrager?
  - o Zijn er voldoende middelen in het fonds?
  - o Hoe hoogdringend is de vraag?
  - o Gaat het om een structurele of een eenmalige vraag?
  - o Heeft de leerling nog broers en zussen?

---

<sup>2</sup> Mensen die recht hebben op een verhoogde tegemoetkoming hebben op de klevers van de mutualiteit een cijfer staan dat eindigt op 1. Bij anderen eindigt dit cijfer op nul.

<sup>3</sup> Als de school weet dat een aanvrager in schuldbegeleiding zit, kan dit een reden zijn om de hulp toe te kennen. STOS raadt de scholen af om bewijsstukken op te vragen. Dit getuigt van weinig vertrouwen naar de ouder toe en zorgt voor een extra administratieve drempel. Een goed gesprek schept duidelijkheid.

Denk vooraf goed na en bepaal duidelijke criteria. Zo niet maak je het jezelf moeilijk om de middelen objectief te verdelen en willekeur te vermijden. Bovendien loop je kans om je draagvlak voor het fonds te verliezen.

Het blijft een delicate oefening! Het comité moet altijd met de nodige discretie handelen. De fondsen zijn niet onbeperkt, dus zal je sommige mensen moeten teleurstellen. Hou er ook rekening mee dat je met het fonds niet iedereen bereikt. Sommige mensen durven geen hulp vragen.

## HOE VUL JE HET FONDS?

Als school kan je een kader opzetten over hoe je **geld wil inzamelen**.

Enkele ideeën:

- financiële en materiële giften van externen
- giften van ouders: sommige scholen vragen aan ouders om een extra gift te doen
- werk je met voorschotfacturen en heb je te veel geld gevraagd? Je kan vragen of je het resterende bedrag aan het solidariteitsfonds mag besteden in plaats van het terug te storten.
- activiteiten georganiseerd door de ouderraad
- activiteiten georganiseerd door het personeel
- activiteiten georganiseerd door de leerlingen. Je kan werken met een verdeelsleutel bij de inzameling van geld door leerlingen: een bepaald percentage van het geld gaat naar de organisatie van een eigen activiteit en een deel van het geld naar het solidariteitsfonds.
- opbrengsten van een kerstmarkt
- ouders kunnen peter worden van een kind op school. Zij betalen dan ook voor hem of haar de schoolrekening. Zorg wel voor discretie, de sponsor weet beter niet wie hij ondersteunt.
- ook bedrijven kunnen peter worden, niet van 1 leerling maar van een afdeling op school. Zo kan een bedrijf bijvoorbeeld de messensets van de afdeling slagerij sponsoren.
- ouders kunnen een schoolreis of sportdag cadeau doen aan een leerling op school. Ook hier is discretie nodig!

Enkele aandachtspunten/tips:

- “Als wij met de school bijvoorbeeld willen gaan schaatsen en we weten dat twee leerlingen dit niet kunnen betalen, dan onderhandelen we met de schaatsbaan dat deze twee leerlingen gratis meekunnen. Soms lukt dat.” (leerkracht uit Aarschot)
- Haal het geld niet bij de leerlingen die het al moeilijk hebben!
- Zorg dat je bij een schoolverkoop geen nadruk legt op individuele en collectieve verkoopresultaten. Een prijs uitkeren voor de leerling of klas die het meeste producten verkoopt, kan een enorme druk veroorzaken.

## HOE COMMUNICEER JE OVER HET SOLIDARITEITSFONDS?

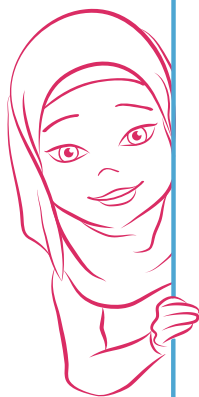
We merken dat veel scholen terughoudend zijn om te communiceren over het bestaan van het solidariteitsfonds. Wij raden aan om wel breed te communiceren over het fonds.

Op die manier kan je ongelijkheid verder van de kaart vegen. Niet alleen de gezinnen waarbij armoede zichtbaar is, komen dan in aanmerking.

Enkele ideetjes om het fonds te promoten:

- Breng het ter sprake bij de inschrijving.
- Maak een kleine folder waarin je meedeelt hoe je beroep kan doen op het fonds en hoe je het fonds kan steunen. Deze folder kan je meegeven bij de inschrijving.
- Organiseer je een inzamelactie? Geef mensen dan informatie mee over het solidariteitsfonds. Zo weten ze wat er gebeurt met het ingezamelde geld.
- Vermeld op elke factuur dat ouders een aanvraag kunnen doen bij het sociaal fonds.

Bespreek de procedure van het fonds met je leerkrachten tijdens een personeelsvergadering. Zorg dat leerkrachten die nieuw in dienst komen ook de nodige uitleg krijgen over het sociaal fonds.



## TENSLOTTE, GA AAN DE SLAG!

Bovenstaande stappen leiden tot een visie, afspraken over de verdeling van het geld, een uitgeschreven reglement en een procedure. Je kan nu effectief aan de slag gaan. Een eerste stap is zorgen dat er geld in het fonds komt. Een activiteit organiseren of een brief versturen met de vraag om te sponsoren, biedt meteen gelegenheid om goed over het fonds te communiceren. Vanaf dan kan je de eerste aanvragen en noden bekijken.



# 10 STAPPENPLAN VOOR HET UITWERKEN VAN EEN SOLIDARITEITSFONDS



1. LEG DE **STRUCTUUR** VAN HET FONDS VAST.
2. WERK AAN EEN **GEDRAGEN VISIE**.
3. LEG DE VERDELING VAN DE MIDDELEN VAST **IN EEN REGLEMENT**.
4. **BESLIS** HOE DE AANVRAGEN TOEGELEID WORDEN. **MAAK EEN PROCEDURE!**
5. **BEPAAAL** WIE ER IN AANMERKING KOMT (**REGLEMENT**).
6. **BESLIS** HOE JE GELD INZAMELT.
7. **DENK NA** OVER HOE, WAAR EN WANNER JE OVER HET FONDS **COMMUNICEERT!**
8. **ZAMEL GELD** IN VOOR HET FONDS.
9. **COMMUNICEER** OVER HET FONDS.
10. **BESTEED** HET GELD **GOED!**

## CHECKLIST SOCIAAL FONDS

<input type="checkbox"/>	De school heeft een duidelijke visie over het sociaal fonds.
<input type="checkbox"/>	Het volledige schoolteam draagt de visie van de school over het sociaal fonds.
<input type="checkbox"/>	De school heeft duidelijke afspraken over waaraan het de middelen uit het sociaal fonds besteedt.
<input type="checkbox"/>	De school heeft afspraken over wie gebruik kan maken van het sociaal fonds.
<input type="checkbox"/>	De afspraken waaraan het geld besteed wordt en wie in aanmerking komt staan in een reglement.
<input type="checkbox"/>	Ouders en schoolteam weten dat er een sociaal fonds is.
<input type="checkbox"/>	Het sociaal fonds werkt discreet.
<input type="checkbox"/>	Het is duidelijk voor de ouders en het schoolteam wie ze moeten contacteren om gebruik te kunnen maken van het sociaal fonds.
<input type="checkbox"/>	De school volgt een procedure voor de toeleiding naar het sociaal fonds.
<input type="checkbox"/>	De school informeert ouders en schoolsympathisanten over het solidariteitsfonds via een document of folder.



Samen Tegen Onbetaalde Schoolfacturen!  
Welzijnszorg vzw  
Huidevettersstraat 165  
1000 Brussel



[www.aanpakschoolfacturen.be](http://www.aanpakschoolfacturen.be)



Vlaanderen  
is onderwijs & vorming



netwerk  
tegen  
armoede

